



# รายงานสถานการณ์ภัยแล้งและภัยพิบัติ ฉบับที่ 248

ประจำวันที่ 8 พฤศจิกายน 2561

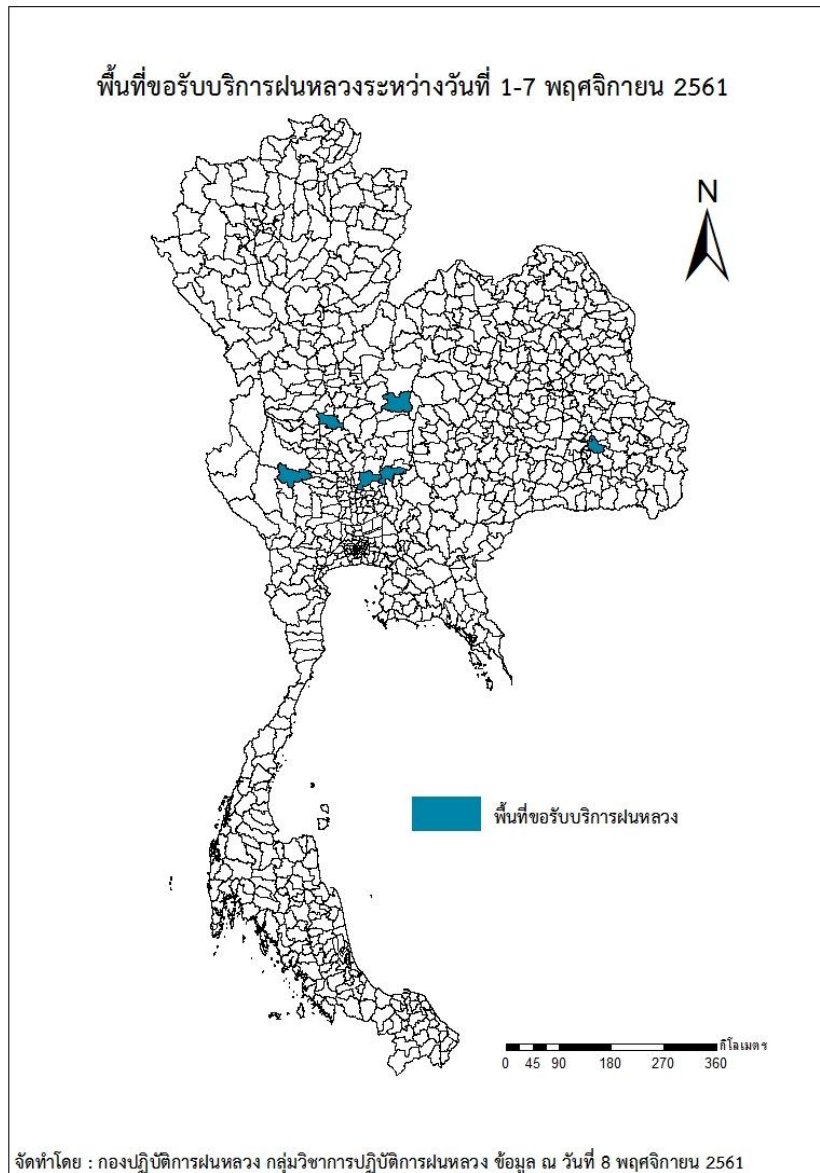
และผลการปฏิบัติการฝนหลวงประจำวันที่ 7 พฤศจิกายน 2561

กลุ่มวิชาการปฏิบัติการฝนหลวง กองปฏิบัติการฝนหลวงกรมฝนหลวงและการบินเกษตร

[royalrainmaking\\_academic@hotmail.com](mailto:royalrainmaking_academic@hotmail.com)

## ๑ พื้นที่ขอรับบริการฝนหลวง (ระหว่างวันที่ 1 - 7 พฤศจิกายน 2561)

ภาค	รายชื่อจังหวัด (อำเภอ) ที่มีผู้ขอรับบริการ	จำนวนผู้ขอรับบริการ (ราย)
เหนือ	เพชรบูรณ์(หนองไผ่)	2
กลาง	นครสวรรค์(เมืองนครสวรรค์), ลพบุรี(พัฒนานิคม เมืองลพบุรี), สุพรรณบุรี(ด่านช้าง)	3
ตะวันออกเฉียงเหนือ	ศรีสะเกษ(ราษีไศล)	1
ตะวันออก	ไม่มีการขอรับบริการ	0
ใต้	ไม่มีการขอรับบริการ	0
รวม	5 จังหวัด(6 อำเภอ)	6



๑ สถานการณ์ปริมาณน้ำเก็บกักในอ่างเก็บน้ำที่สำคัญ

	ความจุของอ่าง ที่ รนก. <sup>1</sup> (ล้าน ลบ.ม.)	ปริมาณน้ำในอ่างฯ (%)				ปริมาตรน้ำไหล ลงอ่างฯ (ล้าน ลบ.ม.)	ปริมาตรน้ำระบาย (ล้าน ลบ.ม.)	ระดับน้ำ
		4 พ.ย.	5 พ.ย.	6 พ.ย.	7 พ.ย.	7 พ.ย.	7 พ.ย.	
<b>ภาคเหนือ</b>						<b>23.87</b>	<b>24.30</b>	
- ภูมิพล(ตาก)	13,462	72	72	72	73	13.99	8.00	-
- สิริกิติ์(อุดรดิตถ์)	9,510	88	88	88	87	6.47	12.91	-
- แม้งัดฯ(เชียงใหม่)	265	93	93	93	93	0.49	0.16	-
- แม่กวงฯ(เชียงใหม่)	263	49	49	49	49	0.46	0.13	ต่ำกว่า 50%
- กิวลม(ลำปาง)	106	88	88	87	87	1.38	1.57	-
- กิวคองมา(ลำปาง)	170	108	108	108	108	0.50	0.23	-
- แควน้อยฯ(พิษณุโลก)	939	79	79	79	79	0.58	1.30	-
- แม่มอก(ลำปาง)	110	42	42	42	42	0.05	0.05	ต่ำกว่า 50%
<b>ภาคตะวันออกเฉียงเหนือ</b>						<b>6.18</b>	<b>4.72</b>	
- ห้วยหลวง(อุดรธานี)	135	53	53	53	53	0.00	0.19	-
- น้ำอูน(สกลนคร)	520	88	88	88	88	0.00	0.00	-
- น้ำพุง(สกลนคร)	166	78	78	78	78	0.10	0.01	-
- จุฬารักษ์(ชัยภูมิ)	164	66	66	66	66	0.18	0.00	-
- อุดรรัตน์(ขอนแก่น)	2,431	35	35	35	35	1.62	0.50	ต่ำกว่า 40%
- ลำปาว(กาฬสินธุ์)	1,980	62	62	62	62	0.00	1.86	-
- ลำตะคอง(นครราชสีมา)	314	84	84	84	84	0.59	0.26	-
- ลำพระเพลิง(นครราชสีมา)	110	52	52	52	51	0.00	0.52	-
- มูลบว(นครราชสีมา)	141	52	52	52	51	0.34	0.52	-
- ลำแพระ(นครราชสีมา)	275	63	62	62	62	0.11	0.77	-
- ลำนางรอง(บุรีรัมย์)	121	33	33	33	33	0.03	0.00	ต่ำกว่า 40%
- สิรินคร(อุบลราชธานี)	1,966	69	69	69	69	3.07	0.00	-
- ลำปลายมาศ(นครราชสีมา)	98	65	65	65	65	0.14	0.09	-
- ห้วยจระเข้มาก(บุรีรัมย์)	26	7	7	7	7	0.00	0.02	ต่ำกว่า 10%
- ห้วยตลาด(บุรีรัมย์)	28	11	11	11	11	0.04	0.03	ต่ำกว่า 20%
<b>ภาคกลาง</b>						<b>17.89</b>	<b>27.58</b>	
- ป่าสักฯ(ลพบุรี)	960	77	77	77	77	0.00	0.64	-
- ทับเสลา(อุทัยธานี)	160	36	37	37	37	0.00	0.00	ต่ำกว่า 40%
- กระเสียว(สุพรรณบุรี)	240	36	35	34	34	0.00	1.88	ต่ำกว่า 40%
- ศรีนครินทร์(กาญจนบุรี)	17,745	93	93	93	93	11.23	12.04	-
- วชิราลงกรณ์(กาญจนบุรี)	8,860	88	88	88	88	6.66	13.02	-
- ห้วยน้ำลาด(นครสวรรค์)	1	25	25	24	24	0.00	0.00	ต่ำกว่า 30%
<b>ภาคตะวันออก</b>						<b>2.56</b>	<b>3.05</b>	
- ชุนด่านฯ(นครนายก)	224	99	99	100	99	0.06	0.05	-
- คลองสี่ด(ฉะเชิงเทรา)	420	92	92	92	92	0.00	0.05	-
- บางพระ(ชลบุรี)	117	82	83	83	83	0.33	0.24	-
- หอนงปลาไหล(ระยอง)	164	102	101	101	101	0.84	0.00	-
- ประแสร์(ระยอง)	295	95	95	95	94	0.00	0.52	-
- นฤปดินทรจินดา(ปราจีนบุรี)	295	99	99	99	99	0.47	0.84	-
- พระปรัง(สระแก้ว)	97	112	111	111	111	0.22	0.52	-
- ดอกกราย(ระยอง)	71	100	99	99	99	0.56	0.47	-
- คลองพระพุทธ(จันทบุรี)	70	105	104	104	104	0.08	0.16	-
- คลองหลวง รัชชโลทร(ชลบุรี)	98	93	93	92	92	0.00	0.20	-
- ห้วยยาง (สระแก้ว)	60	16	16	15	15	0.00	0.04	ต่ำกว่า 20%
- ห้วยตะเคียน (สระแก้ว)	10	13	13	13	13	0.00	0.00	ต่ำกว่า 20%
<b>ภาคใต้</b>						<b>16.48</b>	<b>16.76</b>	
- แก่งกระจาน(เพชรบุรี)	710	91	91	91	91	3.39	3.45	-
- ปรานบุรี(ประจวบคีรีขันธ์)	347	84	83	83	83	2.48	3.27	-
- รัชชประภา(สุราษฎร์ธานี)	5,639	85	85	85	85	4.13	7.06	-
- บางกลาง(ยะลา)	1,454	64	64	64	64	6.48	2.98	-

1 รนก. = ระดับน้ำเก็บกัก, ที่มา: กรมชลประทาน

การพยากรณ์อากาศและสภาพอากาศประจำวัน

๑ ลักษณะอากาศทั่วไปและการพยากรณ์อากาศ ประจำวันที่ 7 พฤศจิกายน 2561 (เวลา 06.00 น.)

ลักษณะอากาศทั่วไป

พยากรณ์อากาศ 24 ชั่วโมงข้างหน้า บริเวณภาคใต้มีฝนตกหนักถึงหนักมากบางแห่ง ขอให้ประชาชนบริเวณภาคใต้ระมัดระวังอันตราย ซึ่งอาจเกิดน้ำท่วมฉับพลันและน้ำป่าไหลหลากไว้ด้วย ส่วนคลื่นลมบริเวณอ่าวไทยมีคลื่นสูง 2-3 เมตร บริเวณที่มีฝนฟ้าคะนองคลื่นสูงมากกว่า 3 เมตร ขอให้ชาวเรือบริเวณอ่าวไทยและทะเลอันดามันเดินเรือด้วยความระมัดระวัง เรือเล็กบริเวณอ่าวไทยควรงดออกจากฝั่งจนถึงวันที่ 10 พ.ย. 61 สำหรับภาคตะวันออกเฉียงเหนือตอนล่าง ภาคตะวันออก และภาคกลางตอนล่าง รวมทั้งกรุงเทพมหานครและปริมณฑล จะมีฝนฟ้าคะนองเกิดขึ้นได้ ดังนั้นขอให้ชาวเกษตรกรควรเตรียมการป้องกันและระวังความเสียหายที่จะเกิดต่อผลผลิตทางการเกษตรไว้ด้วย

ลักษณะสำคัญทางอุตุนิยมวิทยา หย่อมความกดอากาศต่ำกำลังแรงปกคลุมบริเวณชายฝั่งภาคใต้ตอนล่าง มีแนวโน้มจะเคลื่อนเข้าปกคลุมภาคใต้ในวันนี้ (8 พ.ย.61) และเคลื่อนลงทะเลอันดามันในวันพรุ่งนี้ (9 พ.ย. 61) ประกอบกับมรสุมตะวันออกเฉียงเหนือที่พัดปกคลุมอ่าวไทยและภาคใต้มีกำลังแรง ทำให้ภาคใต้มีฝนตกหนักถึงหนักมากบางพื้นที่ ในขณะที่ลมตะวันออกเฉียงใต้พัดนำความชื้นจากทะเลจีนใต้เข้ามาปกคลุมภาคตะวันออกเฉียงเหนือ ภาคตะวันออก และภาคกลาง ทำให้ภาคตะวันออกเฉียงเหนือตอนล่าง ภาคตะวันออก และภาคกลางตอนล่าง รวมทั้งกรุงเทพมหานครและปริมณฑลจะมีฝนฟ้าคะนองเกิดขึ้นได้

การพยากรณ์อากาศรายภาค

ภาคเหนือ	อากาศเย็นกับมีหมอกในตอนเช้า สำหรับบริเวณยอดดอยมีอากาศหนาวถึงหนาวจัด อุณหภูมิต่ำสุด 5-14 องศาเซลเซียส อุณหภูมิต่ำสุด 18-23 องศาเซลเซียส อุณหภูมิสูงสุด 32-35 องศาเซลเซียส ลมตะวันออกเฉียงใต้ ความเร็ว 10-30 กม./ชม.
ภาคกลาง	มีเมฆบางส่วน กับมีฝนฟ้าคะนอง ร้อยละ 10 ของพื้นที่ ส่วนมากบริเวณจังหวัดกาญจนบุรี ราชบุรี นครปฐม สมุทรสงคราม และสมุทรสาคร อุณหภูมิต่ำสุด 23-25 องศาเซลเซียส อุณหภูมิสูงสุด 34-35 องศาเซลเซียส ลมตะวันออกเฉียงใต้ ความเร็ว 10-30 กม./ชม.
ภาคต.อ.เฉียงเหนือ	มีเมฆบางส่วน กับมีฝนฟ้าคะนอง ร้อยละ 10 ของพื้นที่ ส่วนมากบริเวณจังหวัดนครราชสีมา บุรีรัมย์ สุรินทร์ และศรีสะเกษ สำหรับบริเวณยอดภูมีอากาศหนาว อุณหภูมิต่ำสุด 11-15 องศาเซลเซียส อุณหภูมิต่ำสุด 22-24 องศาเซลเซียส อุณหภูมิสูงสุด 33-35 องศาเซลเซียส ลมตะวันออกเฉียงใต้ ความเร็ว 10-30 กม./ชม.
ภาคตะวันออก	มีเมฆบางส่วน กับมีฝนฟ้าคะนอง ร้อยละ 10 ของพื้นที่ ส่วนมากบริเวณจังหวัดชลบุรี ระยอง จันทบุรี และตราด อุณหภูมิต่ำสุด 24-27 องศาเซลเซียส อุณหภูมิสูงสุด 32-35 องศาเซลเซียส ลมตะวันออก ความเร็ว 20-35 กม./ชม. ทะเลมีคลื่นสูงประมาณ 2 เมตร ห่างฝั่งคลื่นสูงมากกว่า 2 เมตร
ภาคใต้ฝั่งตะวันออก	มีเมฆมาก กับมีฝนฟ้าคะนอง ร้อยละ 70 ของพื้นที่ และมีฝนตกหนักถึงหนักมากบางแห่ง บริเวณจังหวัดประจวบคีรีขันธ์ ชุมพร สุราษฎร์ธานี นครศรีธรรมราช พัทลุง สงขลา ปัตตานี ยะลา และนราธิวาส อุณหภูมิต่ำสุด 22-25 องศาเซลเซียส อุณหภูมิสูงสุด 26-33 องศาเซลเซียส ลมตะวันออกเฉียงเหนือ ความเร็ว 20-40 กม./ชม. ทะเลมีคลื่นสูง 2-3 เมตร บริเวณที่มีฝนฟ้าคะนองคลื่นสูงมากกว่า 3 เมตร
ภาคใต้ฝั่งตะวันตก	มีเมฆมาก กับมีฝนฟ้าคะนอง ร้อยละ 40 ของพื้นที่ และมีฝนตกหนักบางแห่ง บริเวณจังหวัดระนอง พังงา ภูเก็ต กระบี่ ตรัง และสตูล อุณหภูมิต่ำสุด 23-25 องศาเซลเซียส อุณหภูมิสูงสุด 31-34 องศาเซลเซียส ลมตะวันออก ความเร็ว 20-35 กม./ชม. ทะเลมีคลื่นสูงประมาณ 2 เมตร บริเวณที่มีฝนฟ้าคะนองคลื่นสูงมากกว่า 2 เมตร
กรุงเทพมหานครและปริมณฑล	มีเมฆบางส่วน กับมีฝนฟ้าคะนอง ร้อยละ 10 ของพื้นที่ อุณหภูมิต่ำสุด 26-27 องศาเซลเซียส อุณหภูมิสูงสุด 32-35 องศาเซลเซียส ลมตะวันออกเฉียงใต้ ความเร็ว 10-30 กม./ชม.

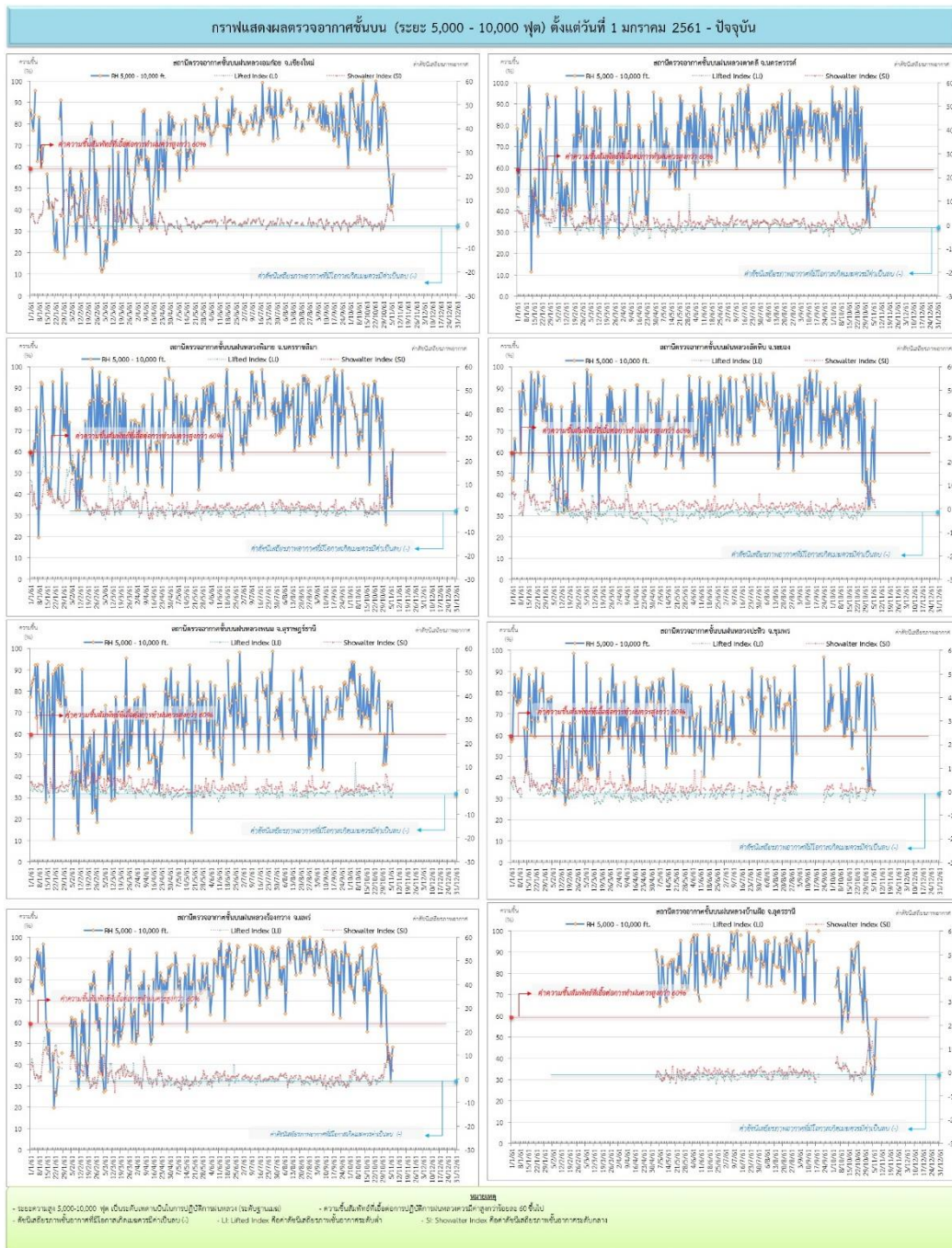
ที่มา: กรมอุตุนิยมวิทยา

๑ ข้อมูลความชื้นจากการตรวจอากาศชั้นบน (Sounding) ระยะความสูง 5,000 - 10,000 ฟุต

ภาค	สถานีตรวจอากาศ	ความชื้นสัมพัทธ์ (%)					เสถียรภาพอากาศ
		4 พ.ย.	5 พ.ย.	6 พ.ย.	7 พ.ย.	8 พ.ย.	
ภาคเหนือ	สถานีเรดาร์ฝนหลวงอมก๋อย	52	42	42	57	54	เสถียรภาพ
	สถานีตรวจอากาศเคลื่อนที่ร้องกวาง	46	33	45	49	56	เสถียรภาพ
ภาคกลาง	สถานีเรดาร์ฝนหลวงตาคี	41	46	45	52	79	เสถียรภาพ
ภาคตะวันออกเฉียงเหนือ	สถานีเรดาร์ฝนหลวงพิมาย	n/a	55	35	61	83	เสถียรภาพ
	สถานีตรวจอากาศเคลื่อนที่บ้านฝือ	24	32	41	59	71	เสถียรภาพ
ภาคตะวันออก	สถานีเรดาร์ฝนหลวงสัตหีบ	66	72	47	85	89	เสถียรภาพ
ภาคใต้	สถานีเรดาร์ฝนหลวงพนม	73	72	75	61	n/a	ไม่ตรวจอากาศ
	สถานีตรวจอากาศเคลื่อนที่ปะทิว	89	78	75	63	n/a	ไม่ตรวจอากาศ

หมายเหตุ : สภาพอากาศมีเสถียรภาพ(Stable) หมายถึงสภาพอากาศที่มีโอกาสน้อยหรือไม่มีโอกาสในการเกิดเมฆในแนวตั้งเพื่อพัฒนาตัวกลายเป็นกลุ่มฝน  
สภาพอากาศไม่มีเสถียรภาพ(Unstable) หมายถึงสภาพอากาศที่มีโอกาสเกิดเมฆในแนวตั้งและพัฒนาตัวเป็นกลุ่มฝนได้

๑ กราฟแสดงแนวโน้มความชื้นอากาศชั้นบนและดัชนีเสถียรภาพอากาศ (ระหว่างวันที่ 1 มกราคม - 8 พฤศจิกายน 2561)



การปฏิบัติการฝนหลวงประจำวัน

๑ สรุปผลปฏิบัติการฝนหลวงประจำวัน ที่ 7 พฤศจิกายน 2561

ภาค/หน่วยฯ	หน่วยปฏิบัติการ (หน่วย)	เครื่องบิน ฝล./ทอ. (ลำ)	จำนวนเที่ยวบิน (เที่ยว)	จำนวนชั่วโมงบิน (ชั่วโมง)	ปริมาณการใช้สารฝนหลวง (ตัน/นัด)	จังหวัดที่มีการรายงานฝนตก (จำนวนจังหวัด/อ่างเก็บน้ำเป้าหมาย)
<b>เหนือ</b>	<b>2</b>	<b>3/1</b>	<b>0</b>	<b>0:00</b>	<b>0.00/-</b>	<b>-/-</b>
- เชียงใหม่	1	1/1	0	0:00	0.00/-	ไม่ปฏิบัติการฝนหลวง เนื่องจากสภาพอากาศมีลักษณะทรงตัว ส่งผลให้กลุ่มเมฆในพื้นที่เป้าหมายไม่พัฒนาตัว
- พิษณุโลก	1	2/-	0	0:00	0.00/-	ไม่ปฏิบัติการฝนหลวง เนื่องจากสแนมบินติดภารกิจ VIP
<b>กลาง</b>	<b>2</b>	<b>6/-</b>	<b>0</b>	<b>0:00</b>	<b>0.00/-</b>	<b>-/-</b>
- กาญจนบุรี	1	3/-	0	0:00	0.00/-	ไม่ปฏิบัติการฝนหลวง เนื่องจากสแนมบินติดภารกิจ VIP
- ลพบุรี	1	3/-	0	0:00	0.00/-	ไม่ปฏิบัติการฝนหลวง เนื่องจากสภาพอากาศมีลักษณะทรงตัว และ ค่าความชื้นสัมพัทธ์เฉลี่ยที่ระดับ 7,500 ฟุต มีค่าต่ำกว่า 60% ส่งผลให้กลุ่มเมฆในพื้นที่เป้าหมายไม่พัฒนาตัว
<b>ตะวันออกเฉียงเหนือ</b>	<b>4</b>	<b>9/3</b>	<b>0</b>	<b>0:00</b>	<b>0.00/-</b>	<b>-/-</b>
- ขอนแก่น	1	2/-	0	0:00	0.00/-	ไม่ปฏิบัติการฝนหลวง เนื่องจากบริเวณความกดอากาศสูงแผ่ปกคลุม ทำให้ไม่มีกลุ่มเมฆก่อตัวในพื้นที่เป้าหมาย
- นครราชสีมา	1	4/2	0	0:00	0.00/-	ไม่ปฏิบัติการฝนหลวง เนื่องจากบริเวณความกดอากาศสูงแผ่ปกคลุม ทำให้เมฆคิวมูลัสในพื้นที่เป้าหมายไม่พัฒนาตัว
- อุบลราชธานี	1	-/1	0	0:00	0.00/-	ไม่ปฏิบัติการฝนหลวง เนื่องจากบริเวณความกดอากาศที่แผ่ปกคลุม ทำให้ไม่มีเมฆก่อตัวในพื้นที่เป้าหมาย
- สุรินทร์	1	3/-	0	0:00	0.00/-	ไม่ปฏิบัติการฝนหลวง เนื่องจากบริเวณความกดอากาศสูงแผ่ปกคลุม ทำให้เมฆคิวมูลัสในพื้นที่เป้าหมายไม่พัฒนาตัว
<b>ตะวันออก</b>	<b>1</b>	<b>3/-</b>	<b>0</b>	<b>0:00</b>	<b>0.00/-</b>	<b>-/-</b>
- สระแก้ว	1	3/-	0	0:00	0.00/-	ไม่ปฏิบัติการฝนหลวง เนื่องจากสภาพอากาศทรงตัวส่งผลให้เมฆคิวมูลัสไม่พัฒนาตัวในพื้นที่เป้าหมาย
<b>รวม</b>	<b>9</b>	<b>21/4</b>	<b>0</b>	<b>0:00</b>	<b>0.00/-</b>	<b>-/-</b>

๑ สรุปผลรวมปฏิบัติการตั้งแต่เริ่มตั้งหน่วยปฏิบัติการฝนหลวง (1 มีนาคม - 7 พฤศจิกายน 2561)

ตั้งแต่เริ่มตั้งหน่วยปฏิบัติการฝนหลวง เมื่อวันที่ 1 มีนาคม - 7 พฤศจิกายน 2561 มีการขึ้นปฏิบัติการฝนหลวง จำนวน 228 วัน มีวันฝนตกจากการปฏิบัติการฝนหลวงคิดเป็นร้อยละ 95.24 ขึ้นปฏิบัติงานจำนวน 4,356 เที่ยวบิน (6,343:00 ชั่วโมงบิน) ปริมาณการใส่สารฝนหลวง 3,671.23 ตัน พลุซิลเวอร์ไอโอไดด์สำหรับภารกิจปฏิบัติการฝนหลวง จำนวน 1,809 นัด พลุแคลเซียมคลอไรด์สำหรับภารกิจปฏิบัติการฝนหลวง จำนวน 100 นัด จังหวัดที่มีรายงานฝนตกรวม 58 จังหวัด

ภาค - ศูนย์/หน่วยปฏิบัติการฯ	ขึ้นบิน (วัน)	ฝนตก (วัน)	จำนวน เที่ยวบิน (เที่ยว)	จำนวน ชั่วโมงบิน (ชั่วโมง)	ปริมาณ สารฝนหลวง (ตัน/Agl, CaCl <sub>2</sub> นัด (ทำฝน)/Agl นัด (ยั้งยั้งลูกเห็บ))	จังหวัดที่มีรายงานฝนตก (ทั้งการสังเกตด้วยสายตา/การ ตรวจวัดด้วยเรดาร์ และ เครื่องวัดน้ำฝนอัตโนมัติ)	ปริมาณ น้ำไหลลง อ่างเก็บน้ำสะสม (ล้าน ลบ.ม.)
<b>เหนือ</b>	<b>176</b>	<b>160</b>	<b>817</b>	<b>1316:05</b>	<b>862.60/1809</b>	<b>27 จังหวัด</b>	<b>43.73</b>
- เชียงใหม่ (เปิดหน่วยฯ 1 มี.ค. 61 เป็นต้นไป)	123	110	382	600:10	451.60/919	บริเวณที่มีฝนตก ได้แก่ กำแพงเพชร เชียงราย ตาก น่าน พะเยา ลำปาง ลำพูน แพร่ พิจิตร เชียงใหม่ แม่ฮ่องสอน (11 จังหวัด)	แม่กวง 30.59 แม่มอก 13.14
- พิษณุโลก (เปิดหน่วยฯ 1 มี.ค. 61 เป็นต้นไป)	145	126	435	715:55	411.00/890	บริเวณที่มีฝนตก ได้แก่ กำแพงเพชร ตาก น่าน เลย พิจิตร พิษณุโลก เพชรบูรณ์ แพร่ ลำปาง ลำพูน สุโขทัย อุตรดิตถ์ นครสวรรค์ มหาสารคาม ร้อยเอ็ด หนองบัวลำภู กาฬสินธุ์ ขอนแก่น ชัยภูมิ อุตรธานี นครพนม มุกดาหาร สกลนคร (23 จังหวัด)	
<b>กลาง</b>	<b>193</b>	<b>191</b>	<b>1396</b>	<b>2061:45</b>	<b>1,155.83/-</b>	<b>15 จังหวัด</b>	<b>177.07</b>
- นครสวรรค์ (เปิดหน่วยฯ 1-31 มี.ค. 61)	5	5	15	26:15	12.00/-	บริเวณที่มีฝนตก ได้แก่ ลพบุรี อุทัยธานี (2 จังหวัด)	ป่าสักฯ 18.79 ทับเสลา 8.85 กระเสียว 9.86
- กาญจนบุรี (เปิดหน่วยฯ 6 มี.ค. 61 เป็นต้นไป)	146	145	591	848:20	482.53/-	บริเวณที่มีฝนตก ได้แก่ กาญจนบุรี กรุงเทพฯ ลพบุรี ชัยนาท นครปฐม อุทัยธานี สมุทรสาคร สุพรรณบุรี นครสวรรค์ อ่างทอง สิงห์บุรี (11 จังหวัด)	ศรีนครินทร์ 62.17 วชิราลงกรณ์ 69.77 คลองโพธิ์ 7.63
- ลพบุรี (เปิดหน่วยฯ 1 เม.ย. 61 เป็นต้นไป)	162	159	790	1187:10	661.30/-	บริเวณที่มีฝนตก ได้แก่ ชัยนาท นครสวรรค์ อ่างทอง สระบุรี อุทัยธานี สุพรรณบุรี เพชรบูรณ์ นครราชสีมา สิงห์บุรี ลพบุรี พระนครศรีอยุธยา (11 จังหวัด)	
<b>ตะวันออกเฉียงเหนือ</b>	<b>170</b>	<b>158</b>	<b>1360</b>	<b>1961:25</b>	<b>1,095.60/100</b>	<b>16 จังหวัด</b>	<b>234.47</b>
- ขอนแก่น (เปิดหน่วยฯ 1-31 มี.ค. 61 และ 16 พ.ค. 61 เป็นต้นไป)	107	84	355	565:20	272.80/-	บริเวณที่มีฝนตก ได้แก่ ขอนแก่น ชัยภูมิ นครราชสีมาบุรีรัมย์ มหาสารคาม อุตรธานี ยโสธร ร้อยเอ็ด เลย สุรินทร์ ศรีสะเกษ หนองบัวลำภู (12 จังหวัด)	อุบลรัตน์ 90.07 ลำตะคอง 9.79 ลำพระเพลิง 10.26 มูลบน 6.53 ลำแซะ 17.72

ภาค - ศูนย์/หน่วยปฏิบัติการฯ	ขึ้นบิน (วัน)	ฝนตก (วัน)	จำนวน เที่ยวบิน (เที่ยว)	จำนวน ชั่วโมงบิน (ชั่วโมง)	ปริมาณ สารฝนหลวง (ตัน/AgI, CaCl <sub>2</sub> นัต (ท่าฝน)/AgI นัต (ยับยั้งลูกเห็บ))	จังหวัดที่มีรายงานฝนตก (ทั้งการสังเกตด้วยสายตา/การ ตรวจวัดด้วยเรดาร์ และ เครื่องวัดน้ำฝนอัตโนมัติ)	ปริมาตร น้ำไหลลง อ่างเก็บน้ำสะสม (ล้าน ลบ.ม.)
- อุดรธานี (เปิดหน่วยฯ 1 เม.ย.-16 พ.ค. 61)	13	12	21	30:25	25.80/-	บริเวณที่มีฝนตก ได้แก่ กาฬสินธุ์ นครราชสีมา อุดรธานี มหาสารคาม เลย หนองคาย หนองบัวลำภู (7 จังหวัด)	ลำน้ำร่อง 0.36 สิรินธร 96.58 ลำปลายมาศ 1.67 ห้วยหลวง 1.49
- นครราชสีมา (เปิดหน่วยฯ 1 เม.ย. 61 เป็นต้นไป)	132	125	520	800:45	400.90/100	บริเวณที่มีฝนตก ได้แก่ ขอนแก่น ชัยภูมิ นครราชสีมา บุรีรัมย์ ยโสธร ร้อยเอ็ด ศรีสะเกษ สุรินทร์ อุบลราชธานี (9 จังหวัด)	
- อุบลราชธานี (เปิดหน่วยฯ 26 มิ.ย. 61 เป็นต้นไป)	45	43	56	70:15	109.70/-	บริเวณที่มีฝนตก ได้แก่ ศรีสะเกษ สุรินทร์ อำนาจเจริญ อุบลราชธานี ร้อยเอ็ด ยโสธร (6 จังหวัด)	
- สุรินทร์ (เปิดหน่วยฯ 9 ก.ค. 61 เป็น ต้นไป)	75	73	408	494:40	286.40/-	บริเวณที่มีฝนตก ได้แก่ ขอนแก่น นครราชสีมา ร้อยเอ็ด สุรินทร์ ยโสธร มหาสารคาม บุรีรัมย์ (7 จังหวัด)	
<b>ตะวันออก</b>	<b>131</b>	<b>120</b>	<b>582</b>	<b>742:35</b>	<b>390.30/-</b>	<b>7 จังหวัด</b>	<b>13.11</b>
- จันทบุรี (เปิดหน่วยฯ 1 มี.ค.-30 พ.ค. 61 เป็นต้นไป)	51	47	225	329:45	146.90/-	บริเวณที่มีฝนตก ได้แก่ จันทบุรี สระแก้ว ระยอง ฉะเชิงเทรา ชลบุรี (5 จังหวัด)	คลองสิียด 7.39 ดอกทราย 0.55 คลองพระพุทธร 0.08 ห้วยยาง 4.99 ห้วยตะเคียน 0.10
- สระแก้ว (เปิดหน่วยฯ 31 พ.ค.-9 ก.ค. 61 และ 9 ส.ค. 61 เป็นต้นไป)	80	73	357	412:50	243.40/-	บริเวณที่มีฝนตก ได้แก่ สระแก้ว นครนายก ปราจีนบุรี ฉะเชิงเทรา (4 จังหวัด)	
<b>ใต้</b>	<b>56</b>	<b>54</b>	<b>201</b>	<b>261:10</b>	<b>166.90/-</b>	<b>4 จังหวัด</b>	
- หัวหิน (เปิดหน่วยฯ 1 มี.ค.-16 พ.ค. 61)	40	39	180	222:40	125.40/-	บริเวณที่มีฝนตก ได้แก่ ประจวบคีรีขันธ์ เพชรบุรี (2 จังหวัด)	แก่งกระจาน 37.32 ปราณบุรี 14.90
- สงขลา (เปิดหน่วยฯ 1 เม.ย. 61 เป็นต้นไป)	21	20	21	38:30	41.50/-	บริเวณที่มีฝนตก ได้แก่ นราธิวาส สงขลา (2 จังหวัด)	

กลุ่มวิชาการปฏิบัติการฝนหลวง กองปฏิบัติการฝนหลวง กรมฝนหลวงและการบินเกษตร